

# СТРАНА СТАНДАРТА

## Цитаты

ПРИ ВЕДУЩЕМ УЧАСТИИ АСИ ПО ВСЕЙ СТРАНЕ ВНЕДРЯЕТСЯ РЕГИОНАЛЬНЫЙ СТАНДАРТ ПО РАБОТЕ С ИНВЕТОРАМИ. ВСЕ ЭТО ПРЯМО СОДЕЙСТВУЕТ УЛУЧШЕНИЮ ДЕЛОВОГО КЛИМАТА, РАЗВИТИЮ СОВРЕМЕННЫХ ОТРАСЛЕЙ, СОЗДАНИЮ НОВЫХ РАБОЧИХ МЕСТ И ПРИТОКУ ИНВЕСТИЦИЙ.

Президент России В.В. Путин  
Заседание Наблюдательного совета АСИ, 14.11.2013 г.



## Итоги года

Россия поднялась на 92-е место в международном рейтинге Doing Business Всемирного банка, обогнав своих партнеров по группе БРИК — Бразилию, Индию и Китай. Рейтинг отражает легкость ведения бизнеса и уровень административного давления на предпринимателей.

По итогам 2012 года Россия занимала в рейтинге 112-е место. При этом в мае прошлого года Президент РФ Владимир Путин озвучил амбициозные планы, согласно которым Россия должна к 2015 году занять 50-ю строчку рейтинга, а к 2018 году подняться до 20-го места.

Сегодня Россия демонстрирует серьезный прогресс: Министерство экономического развития прогнозировало, что в 2013 году страна сможет занять 100-е место в рейтинге, и результат превзошел прогнозные показатели на 9 пунктов. Стремительный скачок России на 19 пунктов позволил ей войти в тройку лидеров по темпам улучшения условий ведения бизнеса в уходящем году.

## Главные события

### 1. Поручения Президента РФ: АСИ идет в регионы

Наряду с поручениями по формированию целостной системы управления процессом привлечения иностранных инвестиций в Россию и внедрению лучших практик привлечения инвестиций в субъекты дано поручение по внедрению Регионального инвестиционного стандарта во всех субъектах Российской Федерации.

### 2. Форум институтов развития: профессиональная дискуссия

Участниками форума в рамках отдельного пленарного заседания одобрена разработанная Агентством модель масштабирования Стандарта, на базе которой были сделаны методические рекомендации по его внедрению.

### 3. Школы Стандарта: 3 сессии в режиме открытого диалога.

14 семинаров «Школы Стандарта» для более 700 представителей РОИВ и Экспертных групп по внедрению Стандарта в 9 городах России. В фокусе: цели работы, методики внедрения и оценки, дальнейшее развитие, лучшие практики по привлечению инвестиций и работе с инвесторами, деловые игры.

### 4. Круглый стол на XII Международном инвестиционном форуме Сочи-2013: итоги работы

Промежуточные итоги масштабирования: Стандарт внедряется в 81 регионе, оценивается 1200 предпринимателями, в пилотных регионах прирост инвестиций в результате внедрения составляет от 5 до 17%. Намечены направления развития: развитие федерального законодательства для стимулирования инвестиций, помощь малоразвитым регионам.

## КАК ОНИ СДЕЛАЛИ ЭТО

Лучшие практики внедрения Стандарта за год >> стр. 2-3

## КАРТЫ В РУКИ

Рекорды и герои Стандарта-2013 на карте России >> стр. 2-3

## ДИАЛОГ

Об инвестиционном климате с разных сторон >> стр. 4

## ЛИЦА СТАНДАРТА

До и после Экспертной группы

### Григорий Стратий

До: Генеральный директор Ассоциации поставщиков нефтегазовой промышленности «Мурманшельф»

>>

После: Заместитель губернатора Мурманской области



### Юлия Пархоменко

До: Председатель регионального отделения ООО «Деловая Россия»

>>

После: Уполномоченный по защите прав предпринимателей в Кабардино-Балкарской Республике



### Тимофей Безденежных

До: Директор ООО «Международный центр оценки бизнеса»

>>

После: Начальник отдела инвестиционных проектов Агентства по инвестициям и внешнеэкономическим связям Пермского края



## РЕГИОНАЛЬНЫЙ ИНВЕСТИЦИОННЫЙ СТАНДАРТ В ЦИФРАХ

Около 1400 бизнесменов вовлечены в процесс оценки хода и результатов внедрения Стандарта.

Более 1200 пользователей работают в системе «Диалог». Порядка 700 человек прошли обучение в Школе Стандарта АСИ.

Более 500 ведомственных экспертиз внедрения Стандарта проведено Минрегионом России в системе управления проектами.

335 заседаний проведено Экспертными группами. 83 субъекта Российской Федерации присоединились к процессу внедрения Стандарта.

68 Экспертных групп сформировано в регионах<sup>1</sup> 17 субъектов Российской Федерации завершают организационный этап внедрения Стандарта.

41 регион находится в активной фазе внедрения Стандарта.

14 регионов, подключившихся к внедрению в 2013 году, полностью завершили внедрение Стандарта.

<sup>1</sup> В дополнение к сформированным в 2012 году



**Александр Пироженко**, директор по развитию приоритетных программ АСИ:



«Мы можем условно поделить перспективные регионы на топовые (примерно 5%) и ближайшие к ним (30%). Последние — наша ключевая аудитория. Это регионы, которые осознали необходимость работы с инвесторами и могут вскоре перейти в группу топовых. Наша миссия — им в этом помочь. Например, наладить регулярный обмен лучшими практиками между регионами, чтобы не наступать на одни и те же грабли, перенимать позитивный опыт и избегать повторения ошибок».

**ЛУЧШИЕ ПРАКТИКИ**  
от руководителей Экспертных групп



**№1**

**Инвестиционная стратегия**  
**Вера Адава**, заместитель директора по развитию приоритетных программ АСИ:

«Инвестиционная Стратегия региона — настолько индивидуальная вещь, что мы до сих пор с поиске решения, которое можно было бы уверенно назвать лучшей практикой и рекомендовать другим регионам как ориентир. Стратегия — это базовый документ, связующий все аспекты инвестиционного развития региона. Разработать ее можно самостоятельно (как Свердловская или Челябинская область) или привлечь консультанта (как, например, Башкортостан и Камчатка). Но в любом случае, ответственность за ее содержание несут органы власти, а Экспертные группы могут и должны принимать участие в разработке, корректировке и мониторинге исполнения Стратегии».



**№2**

**План создания инвестиционных объектов и объектов инфраструктуры**  
**Александр Сиваев**, Красноярский край:

«Мы внесли план на инвестиционную карту Красноярского края. Так, инвестор, заходя на карту, имеет возможность посмотреть, какие объекты инфраструктуры уже действуют, какие будут созданы в конкретном районе края. Указаны технические характеристики действующих объектов энергоснабжения, объектов социальной и транспортной инфраструктуры. В перспективе хотим детализировать план до уровня районных объектов инфраструктуры».



**№3**

**Послание высшего должностного лица**  
**Игорь Аристов**, Воронежская область:

«Послание губернатора Воронежской области и исполнительным органам государственной власти области «Инвестиционный климат и инвестиционная политика Воронежской области» явилось, на мой взгляд, одним из важнейших элементов внедряемого Стандарта. Сложно сказать, является ли эта практика лучшей, но послание получилось ёмким, сбалансированным и достигло своей цели».



**№4**

**Нормативный акт о защите прав инвесторов**  
**Артур Николаев**, Республика Татарстан:

«Татарстан стал одним из первых регионов, где появилась особая экономическая зона. Был принят закон об иностранных инвестициях. В республике отлажен механизм контроля деятельности органов, ответственных за привлечение инвестиций, прописан четкий регламент о предоставлении инвесторам налоговых льгот. Инвестиционная привлекательность — неотъемлемый элемент имиджа Татарстана».



**№5**

**Совет по улучшению организационного климата**  
**Петр Суворов**, Ханты-Мансийский автономный округ — Югра:

«Эффективная работа по улучшению инвестиционного климата в регионе невозможна без поддержки губернатора. Наталья Комарова проявляет большой интерес к предложениям бизнес-сообщества и при их рассмотрении на инвестиционном совете устанавливает чиновникам высокие требования и снатые сроки для их реализации. В результате в Югре создается благоприятная среда для развития приоритетного несырьевого сектора экономики».



**№6**

**Специализированная организация по работе с инвесторами**  
**Татьяна Розанова**, Калужская область:

«Мы создали две специализированные организации: «Агентство регионального развития Калужской области», миссия которого заключается в создании максимально комфортной бизнес-среды по привлечению инвестиций, и «Норпорацию развития Калужской области», которая отвечает за развитие инфраструктуры промышленных парков и технопарков. Работа команд двух организаций является основой нашей дуальной модели по привлечению инвесторов, которая доказала свою состоятельность».



**№7**

**Инфраструктура для размещения инвестиционных объектов**  
**Дмитрий Остроушко**, Липецкая область:

«Комплексный подход к привлечению инвесторов и сопровождение на всех этапах инвестиционного цикла — в этом успех Липецкой области. Немаловажную часть в данном процессе играет обдуманый и проработанный на перспективу план по созданию инфраструктуры для размещения будущих объектов».



**№8**

**Механизмы профессиональной подготовки по специальностям, соответствующим потребностям инвесторов**  
**Сергей Кочергин**, Пензенская область:

«Повышения производительности труда и экономической устойчивости бизнеса невозможно добиться только субсидиями и механическим увеличением инвестиций. Результата добиваются люди, каждый в своем месте. Такое видение привело к пересмотру всей системы взаимодействия бизнеса и организаций профессиональной подготовки. Считаю — в этом секрет успеха».



**№9**

**Инвестиционный портал**  
**Сергей Кузьминичий**, Камчатский Край:

«В целях модернизации Инвестиционного портала Камчатского края, нами была разработана Инвестиционная карта с подробной визуализацией инвестиционных возможностей региона. На мой взгляд, не только по порталу, но и в целом по многим показателям и пунктам Стандарта Камчатский край является лучшим. Продуктивная работа Экспертной группы и представителей АСИ, участие лучших специалистов обеспечивают высокие позиции данного края».



**№10**

**Сопровождение инвесторов по принципу одного окна**  
**Олег Чемезов**, Тюменская область:

«На сегодня в Тюменской области принцип «одного окна» для инвесторов реализуется через Инвестиционное агентство по унифицированным регламентам сопровождения. Инвестпроекты емкостью свыше 300 млн рублей сопровождаются персонально ответственным заместителем губернатора и курируются губернатором».



**№11**

**Принятие инвестиционной декларации региона**  
**Леонид Иванов**, Республика Бурятия:

«В Бурятии принята Инвестиционная декларация, отражающая основные принципы сотрудничества Правительства республики с потенциальными инвесторами. Это информационная и консультационная поддержка по принципу «одного окна», принятие ряда законов, устанавливающих льготы по налогообложению, различные субсидии для расширяющегося бизнеса... Все документы, регламентирующие оказание государственной поддержки инвесторам в Республике Бурятия, собраны в Декларации».



**ШКОЛА**  
РЕГИОНАЛЬНОГО  
ИНВЕСТИЦИОННОГО  
СТАНДАРТА  
Агентство Стратегических Инициатив

**ШКОЛЫ СТАНДАРТА-2013**

**I Школа (май-июль)**

Ядро программы первого модуля — это работа Экспертных групп: обсуждение организационных основ, вопросов информационного сопровождения деятельности, развитие навыков работы в группе и модерации.

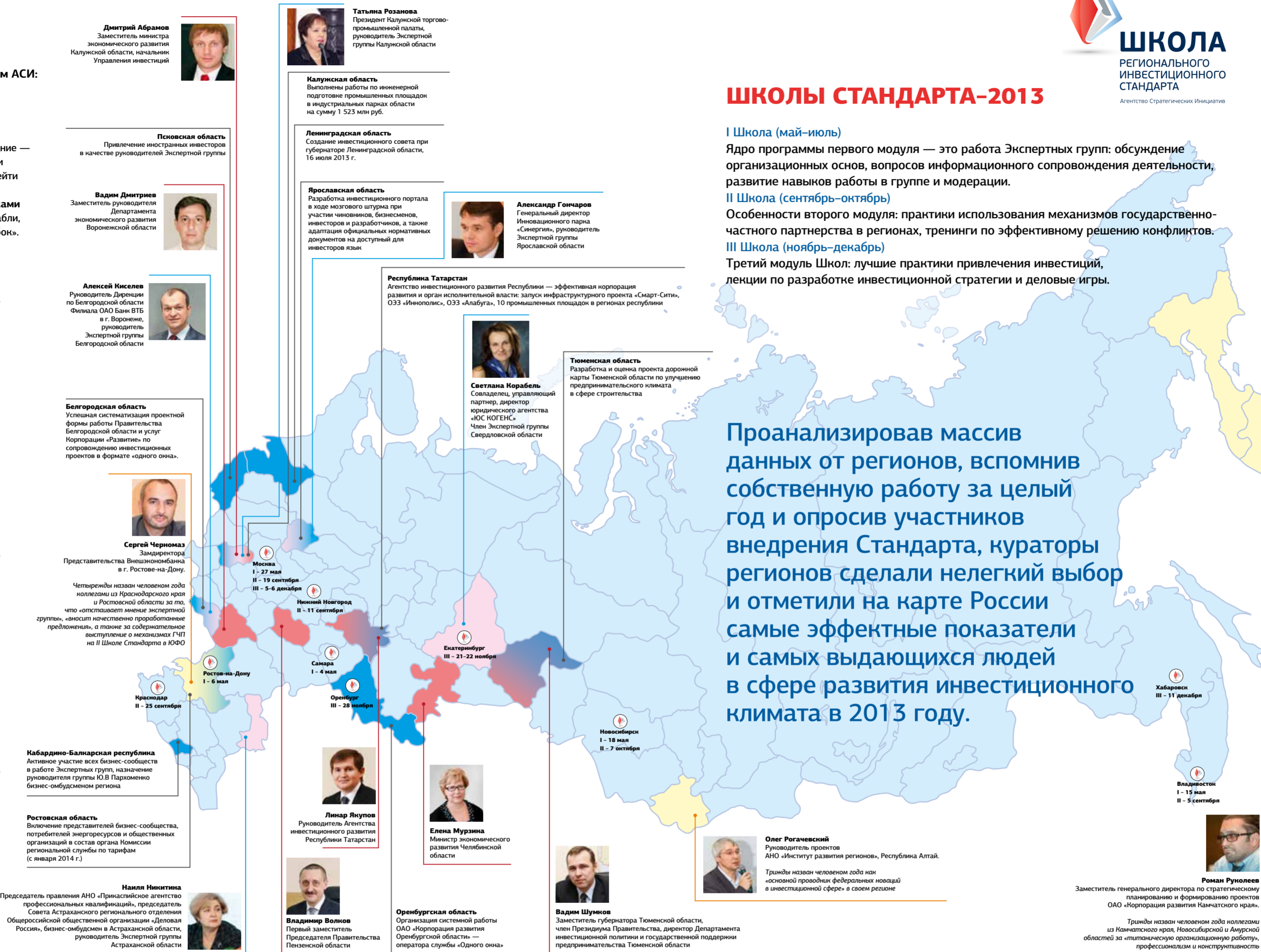
**II Школа (сентябрь-октябрь)**

Особенности второго модуля: практики использования механизмов государственно-частного партнерства в регионах, тренинги по эффективному решению конфликтов.

**III Школа (ноябрь-декабрь)**

Третий модуль Школ: лучшие практики привлечения инвестиций, лекции по разработке инвестиционной стратегии и деловые игры.

**Проанализировав массив данных от регионов, вспомнив собственную работу за целый год и опросив участников внедрения Стандарта, кураторы регионов сделали нелегкий выбор и отметили на карте России самые эффективные показатели и самых выдающихся людей в сфере развития инвестиционного климата в 2013 году.**



## ИНВЕСТ-СОВЕТ

Как не повторить чужих ошибок в работе над улучшением инвестиционного климата



### Андрей Никитин

генеральный директор АСИ

>>

«Для того чтобы быстро выполнить мероприятия дорожных карт, нужно работать и многое менять. И для того, чтобы работа эта шла, нужно участие высококвалифицированной и мотивированной команды. Сейчас мы видим, как в регионах появляется все больше специалистов, которые могут заинтересовать бизнес, умеют говорить на родном для инвестора языке, соблюдают свои обязательства и формируют комфортные для инвестора условия».



### Глеб Борзиков

руководитель проектов АСИ

>>

«Консультант не напишет за вас стратегию "под ключ". Только вы можете сформулировать ее цели и задачи, исходя из особенностей региона. Роль консультанта — планирование, сбор информации, осмысление, экспертиза и изложение на доступном для инвестора языке».



### Юлия Тертышная

консультант, ведущая тренингов по разрешению конфликтов на Второй Школе Стандарта АСИ

>>

«Если у вас конфликт ценностей, то лучше расставаться, но сначала имеет смысл выяснить, есть ли у вас конфликт по понятиям!»



### Роберт Уайт

главный специалист Всемирного банка по привлечению инвестиций

>>

«Почему, когда речь идет о странах, успешнее всего привлекающих инвестиции, то это прежде всего Сингапур, Таиланд и Ирландия? Конечно, дело в благоприятном инвестиционном климате, инфраструктуре и кадрах. Но не менее важен и маркетинг. Добавьте к реальным реформам активное продвижение территории — и результат не заставит себя ждать».



### Вера Адаева

заместитель директора по развитию приоритетных программ АСИ

>>

«Уникальность Стандарта в том, что он "живой" документ: все его требования мы можем и готовы корректировать с учетом результатов их применения в вашем регионе. Будьте активны! Предлагайте!»

## КАНАЛ ПРЯМОЙ СВЯЗИ ДЛЯ ИНВЕСТОРА

или

### «А У НАШЕГО ГУБЕРНАТОРА ЕСТЬ ТВИТТЕР»



Sergei Morozov @morozov\_si 6 Oct  
Сегодня в Мюнхене между Корпорацией развития #73reg и компанией Ernst&Young будет подписано согласие о реализации в #73reg проекта Smart city



Александр Жилкин @ajilkin 10 Oct  
Все на сегодня, в аэропорт, лечу в Германию, привлечение инвестиций!!

# ДИАЛОГ

Как власть и деловое сообщество видят решения спорных вопросов инвестиционного климата? В чем-то схоже, в чем-то — совсем по-разному. Знакомимся с мнениями представителей Челябинской области и продолжаем обсуждать на sup.asi.ru



### ЕЛЕНА МУРЗИНА

>>

Министр экономического развития Челябинской области

### КОНСТАНТИН ЗАХАРОВ

<<

Председатель ЧРО ООО «Деловая Россия», член Экспертной группы Челябинской области



## Должны ли окупаться институты развития региона?

>>

Если говорить о конкретной организации — АНО «Агентство инвестиционного развития Челябинской области», как таковая задача окупаемости перед ним не ставится. Корректнее говорить не об окупаемости, а об эффективности работы: объеме привлеченных инвестиций в экономику области, количестве созданных производств и т.д. В дальнейшем можно постепенно переходить от государственного субсидирования к самофинансированию.

<<

Ответ однозначный — должны. Иначе это может быстро превратиться в освоение бюджетов. Однако окупаемость корпорации — не самоцель, а один из критериев её эффективности.

**Консенсус:** Самоокупаемость — не самоцель, но правильный вариант развития событий. Является одним из критериев эффективности организации

**Разница подходов:** К окупаемости можно переходить постепенно / Окупаемость должна сразу ставиться как цель

## Нужно ли объяснять населению, зачем регион привлекает инвесторов, и как это делать?

>>

Думаю, что власть на любом уровне должна привлекать к информационной и имиджевой работе различные группы лиц, в том числе и самих жителей. Люди в области не оторваны от жизни, им интересно знать о перспективах экономического развития, которые напрямую влияют на качество их жизни. А регионы в свою очередь начинают бороться не только за инвесторов, но и за человеческий капитал. У нас в области первые лица рассказывают в СМИ о новых инвестиционных проектах, причем не из кабинетов, а прямо с открытия новых производств. Мы объясняем, как эти проекты влияют на экономику, экологическую обстановку и т.д. Ни одно новое производство не остается без внимания местных СМИ.

<<

Объяснять нужно обязательно! Причём объём и качество привлекаемых инвестиций должны рассматриваться населением как незаменимый инструмент достижения более глобальной цели: улучшения условий жизни и благосостояния самого населения, причём не только ныне живущего поколения, но и их потомков. Резиденты региона, будучи избирателями, должны на очередной избирательный период поддерживать тех политических управленцев, которые более профессионально и убедительно защищают стратегию развития региона, одной из частей которой является объём и качество привлекаемых инвестиций.

**Консенсус:** Обязательно нужно

**Разница подходов:** транслируем в СМИ / включаем в избирательные программы

## Эффективность канала прямой связи с первым лицом: как ее измерить?

>>

Количеством эффективно реализованных инвестиционных проектов. Ведь если губернатор открыт к коммуникации с инвестором и использует все современные средства связи, от личных встреч до твиттера, то результатом такой эффективной коммуникации должны стать новые успешные инвестиционные проекты.

<<

Нужно создать сервисное приложение для смартфонов, нечто вроде «заказ такси», с названием «заказ губернатору». В нем можно предусмотреть обратную связь в виде оценки губернатору и комментариев, сделав эту оценку публичной.

**Разница подходов:** : косвенные, но объективные показатели / прямая субъективная оценка

## Чего мы ждем в 2014 году

«Я убеждён: создание открытого, публичного национального рейтинга мотивирует регионы ориентироваться на опыт лидеров, на истории успеха, как принято говорить, поможет найти и распространить лучшие практики работы с инвесторами»

Президент России В.В. Путин

- Национальный рейтинг регионов
- Портал инвестиционных возможностей регионов
- Активное взаимодействие с организациями по привлечению инвестиций в Россию
- Новые сессии Школы Стандарта